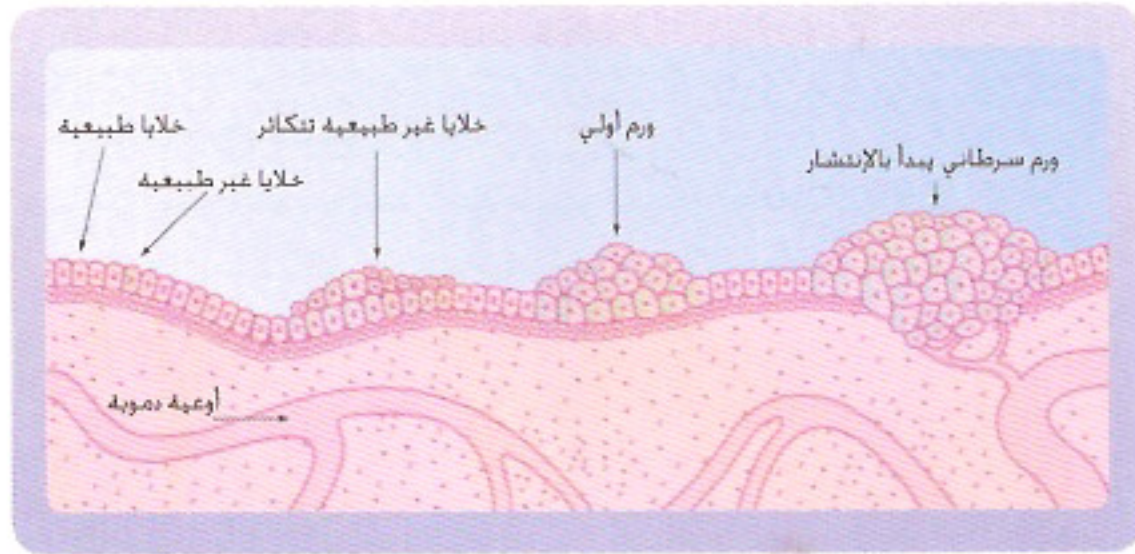


## ما الفرق بين الورم الحميد و الخبيث؟

**الورم الحميد** عبارة عن تجمع لأنسجة أو سوائل أو دهون في الجسم و تكون عادة داخل غشاء محدد وليس لديها القدرة على الإنتشار. أما الورم الخبيث ( السرطان ) فهو مجموعة من الخلايا الشاذة في انقسامها وفي شكلها وتكوينها ولديها القدرة على الانتقال إلى أماكن عدة في الجسم . إن الخلايا السليمة تتوقف عن النمو بعد فترة محددة من حياتها أما الخلايا السرطانية فتستمر بالنمو عشوائيا ومن دون تنظيم.



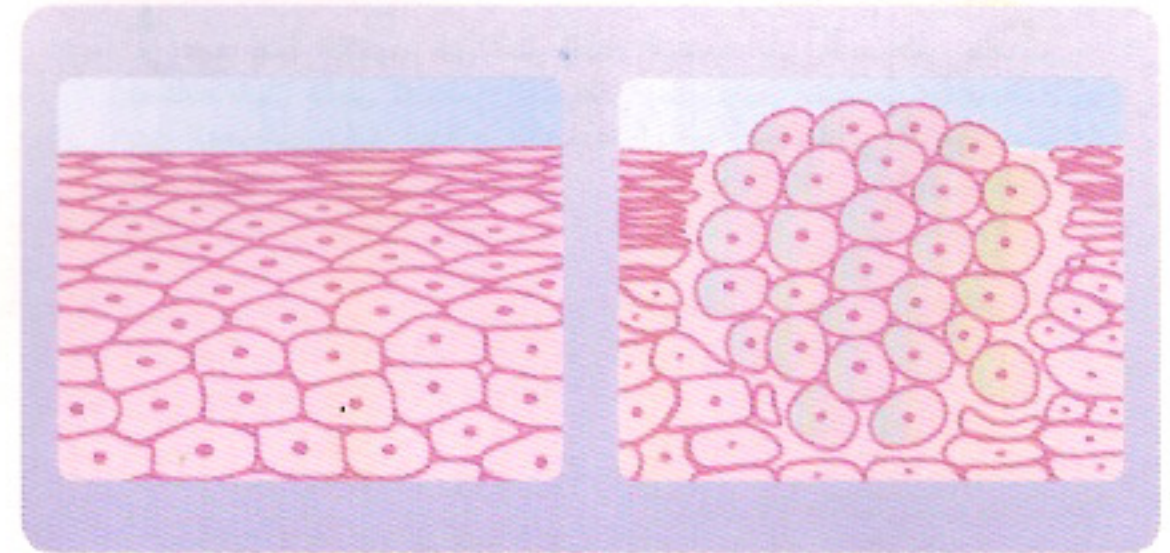
بداية السرطان وانتشاره

وقد تنتقل بعض الخلايا الغير طبيعية إلى عضو آخر في الجسم عبر الدم أو الجهاز اللمفاوي من منطقة بداية الورم ثم تبدأ بالانقسام الغير طبيعي مما يؤدي إلى تكوين الورم الثانوي وهذا الانتقال يسمى بالانتشار أو النمو الثانوي للسرطان.

## ما هو الورم السرطاني؟

**السرطان** مجموعة من الأمراض المختلفة في طبيعتها والتي قد تصيب أجزاء وأعضاء مختلفة من الجسم. وقد أطلق اليونان تسمية السرطان على هذه الأمراض تشبيها لها بسرطان البحر و قدرته على التحرك بسرعة .

يتكون جسم الإنسان من ملايين الخلايا التي تشكل حجر الأساس لبناء الجسم و كأي كائن حي تنقسم هذه الخلايا بطريقة روتينية وخلال فترة من الزمن حددها الخالق عزوجل و نظمها ثم تموت . ويستمر هذا الانقسام دائما تعويضا عن الخلايا التي تموت.



في بعض الأحيان وبتأثير عوامل خارجية أو داخلية مختلفة على التركيبة الجينية للخلية قد تنقسم إحدى هذه الخلايا بشكل غير طبيعي و شاذ و تستمر هذه الخلايا الشاذة بالانقسام الغير طبيعي مما يؤدي إلى تكوّن الورم السرطاني الأولي.

## أسئلة لطبيبك المعالج

إنه من الطبيعي أن تشعر بالقلق عند التشخيص ( بأنك مصاب بالسرطان ) ولعلك تجده من الصعب عليك أنت وعائلتك التعايش مع هذا الوضع.

هذه بعض الأسئلة التي ممكن أن تناقشها مع طبيبك وقد تعطيك بعض الراحة :

- ❖ أين هو الورم؟
- ❖ هل هو حميد أم خبيث؟
- ❖ هل هناك انتشار للورم في أجزاء أخرى من الجسم؟
- ❖ ما هو العلاج والاختيارات المناسبة؟
- ❖ ما هي توصياتك أو نصائحك كونك طبيبي المعالج (بالنسبة للعلاج)؟
- ❖ إلى أي مدى سيغير العلاج نظام حياتي؟ هل أستطيع ممارسة نشاطي اليومي؟
- ❖ ما هي الأرقام التي يجب الإتصال بها عند الحاجة؟

## علاج الورم السرطاني

يعتمد العلاج على نوعية الورم السرطاني وحجمه وموقع بدايته وإذا ما كان هناك انتقال أو انتشار للمرض وكذلك يعتمد العلاج على الصحة العامة للشخص المصاب. هناك عدة طرق لعلاج السرطان :

- أ - الجراحة
- ب - العلاج الكيميائي
- ت - العلاج الإشعاعي
- ث - العلاج بالهورمونات
- ج - العلاجات المساعدة
- د - العلاج التلطيفي

من الممكن للطبيب استخدام أحد هذه الاختيارات أو بعضها أو كلها. وقد أثبتت التجارب بأن الكثير من الأمراض السرطانية يمكن الشفاء منها تماماً.

### أ- الجراحة

قد يحدد الطبيب إجراء الجراحة أولاً أو بعد إعطاء العلاج الكيميائي معتمداً في ذلك على مرحلة الورم وعلى النظام المتبع لمعالجة هذا المرض. وقد تكون الجراحة جزئية بإزالة جزء من العضو المصاب أو جراحة كلية باستئصال العضو كاملاً مثل (الثدي). من المهم المحافظة على الجرح نظيفاً وجافاً بعد العملية. يجب مراجعة الطبيب المعالج عند ملاحظة أي إحمرار في الجرح أو حكة أو ارتفاع في درجة حرارة الجسم أو خروج صديد ونزيف من الجرح . في حالة إستئصال الثدي يطلب من المرأة أن تقوم ببعض التمارين في المنزل لمنع حدوث تورم في اليد من الجهة المصابة. يجب الإلتزام بهذه التمارين لمنع المضاعفات التي عند حدوثها قد تفقد المرأة القدرة على إستخدام اليد بشكل طبيعي دائماً. من المهم أن لا تبدأ المرأة التمارين إلا بعد مراجعة أخصائي أو أخصائية العلاج الطبيعي.

### ب-العلاج الكيميائي

هو مجموعة من الأدوية التي تستخدم للقضاء على الخلايا السرطانية بإيقاف نموها والحد من إنتشارها. وهناك العديد من الأدوية الكيميائية التي قد تستخدم معاً أو كلاً على حدة على حسب ما تستدعيه الحالة. يعطى العلاج الكيميائي بشكل نظام متبع حسب نوع المرض ومكانه ومدى إنتشاره.

❖ من الأفضل الإلتزام بعلاج الغثيان الذي قد وصفه الطبيب.

❖ حاول التخفيف من استعمال البخور و الطيب و الروائح العطرية لأنها قد تؤدي إلى الشعور بالغثيان.

اضطرابات الجهاز الهضمي

قد تؤدي بعض الأدوية التي تستعمل كعلاج كيميائي إلى حدوث إمساك

❖ يمكنك تجنب الإمساك بالإكثار من الغذاء الغني بالألياف مثل الخضار أو الفاكهة أو الخبز الأسمر والإكثار من شرب السوائل.

❖ حاول توزيع وجباتك اليومية إلى أكثر من ثلاث وجبات خفيفة سهلة الهضم ومن الأفضل أن تكثر من شرب السوائل والعصائر الطازجة.

❖ كي تنشط عملية التبرز حاول تناول كأس من الحليب أو القهوة أو الكاكاو الحار عند الصباح.

❖ عند إستمرار الإمساك أخبر طبيبك كي يعطيك مليناً.

قد يؤدي بعض من أنواع العلاج الكيميائي إلى إسهال شديد. في هذه الحالة

❖ يجب استشارة طبيبك الخاص.

❖ حاول تجنب الأغذية الغنية بالدهون أو التوابل الحارة.

❖ تناول بعض الأكلات مثل البطاطس المسلوقة والموز والأرز فإنها تخفف من حدة الإسهال.

❖ تجنب تناول منتجات الحليب والمشروبات الحارة والغازية لأنها قد تزيد من الإسهال



## الأعراض الجانبية للعلاج الكيميائي وكيفية التعامل معها

إن العلاج الكيميائي فعال جداً على الخلايا السرطانية ولكن له بعض الأعراض الجانبية التي بالإمكان السيطرة عليها. وقد يختلف ظهور هذه الأعراض من شخص إلى آخر. وقد تتراوح بين سقوط الشعر إلى فقدان المناعة ويمكن السيطرة على بعض الأعراض أو التعايش معها بإتخاذ بعض الإحتياطات الوقائية. تتضمن الأعراض الجانبية للعلاج الكيميائي ما يلي:

### الإعياء العام والتعب

من الطبيعي أن تشعر بالتعب أو الإجهاد والرغبة بالنوم بعد أخذ الجرعة الكيميائية لذلك حاول عدم إجهاد نفسك ونظم جدولك اليومي بحيث تأخذ فترات من الراحة أو النوم أكثر من مرة خلال اليوم. ولا تنسى أن نهتم بغذائك الصحي وأن تكثر من شرب السوائل.

### القيء والغثيان

ويمكن التخفيف منها باتباع الخطوات التالية:

❖ خذ قدراً من الراحة بعد أخذ العلاج الكيميائي. حاول شرب جرعات خفيفة من السوائل خلال اليوم مثل الماء أو العصير أو الشورية. تناول بعض الخبز أو البسكويت الناشف أو المملح فقد يساعد على تخفيف الغثيان.

❖ حاول تجنب الأكل الغني بالدهون والتوابل الحارة والمخللات والذي قد يزيد من الشعور بالغثيان.

❖ حاول تناول وجبات صغيرة متعددة خلال اليوم.

قد تؤثر بعض الأدوية المضادة للأمراض السرطانية على اللثة مما يسبب تفرحات أو التهابات بالفم. يجب الإعتناء بنظافة الفم أثناء العلاج الكيميائي للتخفيف من الآثار السلبية على الفم وذلك باتباع التعليمات التالية:

- ❖ استخدام فرشاة أسنان ناعمة مع القليل من المعجون بعد كل وجبة.
- ❖ استعمال غسول للفم عدة مرات يومياً (اخلط ملعقة صغيرة من الملح أو بيكربونات الصودا مع كوب من الماء الدافئ وتمضمض بها لمدة دقيقة وعلى فترة ٧ - ١٠ أيام).
- ❖ عدم استخدام منتجات دعائية دون استشارة طبيبك الخاص.
- ❖ حافظ على فمك رطباً بالإكثار من شرب السوائل ومن الممكن أن تمص قطع من الثلج خلال الثلاثة أيام الأولى من العلاج فهذا سيساعد على التخفيف من جفاف الفم.
- ❖ عند الذهاب إلى طبيب الأسنان يجب إخباره بأنك تتناول العلاج الكيميائي.

قد يؤثر العلاج الكيميائي على خلايا الشعر ويضعفها مما يؤدي إلى تساقط الشعر. غير أنه بعد انتهاء العلاج سيعود الشعر للنمو مرة ثانية. ويمكن استخدام الشعر الإصطناعي خلال فترة العلاج أو تغطية الرأس بغطاء قطني حتى لا تتأثر جلدة الرأس.

يسمى المصنع الذي يقوم بإنتاج خلايا الدم والمحافظة على المستوى الطبيعي لها في الجسم نخاع العظمي. يتأثر هذا العضو كغيره من أعضاء الجسم بالعلاج الكيميائي مما يسبب نقص في إنتاج كريات الدم وخاصة البيضاء منها. وقد يحدث هذا النقص في الأسبوع الثاني بعد كل جرعة علاج كيميائي. وغالباً ما يعود الدم إلى مستواه الطبيعي دون أي تدخل أو علاج. لذلك سيجري لك تحليل دم قبل أي جرعة أخرى للاطمئنان على مستوى خلايا الدم في الجسم.

ومن المهم المحافظة على النظافة وتجنب التعرض للأمراض المعدية خلال فترة العلاج. وعند ارتفاع درجة الحرارة فوق ال ٣٨ يجب الذهاب فوراً إلى أقرب مستشفى حيث سيجري لك تحليل دم ومن الممكن إعطائك مضاداً حيوياً عند الحاجة.

قد يؤثر العلاج الكيميائي على الإخصاب مؤقتاً أو دائماً. وقد تضطرب الدورة الشهرية عند بعض النساء ثم تعود إلى طبيعتها بعد انتهاء العلاج. وقد تصاب بعض النساء بانقطاع الدورة المبكر.

بالنسبة إلى الرجال قد يؤثر العلاج الكيميائي على مستوى إنتاج الحيوانات المنوية. وهذا التأثير إما يكون مؤقتاً أو دائماً. قد ينصح بعض الأطباء القيام بعملية تجميد الحيوانات المنوية قبل بدء العلاج الكيميائي حتى يمكن استخدامها بعد انتهاء العلاج. هذه الخدمة غير متوفرة في مستشفى الملك فيصل التخصصي ويمكن سؤال طبيبك عن إمكانية توفرها.

### أهمية الغذاء أثناء العلاج الكيميائي

ينصح المريض الذي يتلقى العلاج الكيميائي بتناول غذاء غني بالبروتينات والألياف و القليل بالدهون إلا في حال أعطيت له تعليمات أخرى من أخصائية التغذية. إن الغذاء الصحي السليم يساعد على التخفيف من أضرار العلاج الكيميائي وكما أنه يساعد على جعل الخلايا السرطانية أكثر تجاوباً مع العلاج. وينصح المريض تناول وجبات خفيفة متعددة خلال اليوم تعويضاً للجسم عما ينقصه.

قد يصاب المريض أحياناً بفقر دم حاد مما قد يضطر الطبيب عندها إلى إعطائه وحدات دم عبر الوريد. لذا من الأفضل تناول غذاء صحي غني بالحديد للتخفيف من حدوث فقر الدم الحاد.

### أهمية السوائل أثناء العلاج الكيميائي

كثرة تناول السوائل مهمة جداً أثناء تناول العلاج الكيميائي حيث أنها تساعد على إزالة ما يبقى من العلاج الكيميائي من الجسم وهذا ما يساعد على تخفيف الأعراض الجانبية. لذلك من المهم أن تشرب الكثير من السوائل خلال فترة الثلاثة أيام الأولى بعد أخذ الجرعة والذهاب إلى الحمام كل ساعتين أو ثلاث للتبول. عند الثلاثة أيام الأولى يجب شرب ما لا يقل عن ثلاثة لترات من السوائل.

## ت-العلاج الإشعاعي

هو عبارة عن استخدام أشعة سينية عالية ومباشرة إلى الخلايا الغير سليمة التي تشكل الورم. تتمثل وظيفة العلاج الإشعاعي في إتلاف الخلايا الغير سليمة في المنطقة التي تتعرض للإشعاع من خلال إيقاف قدرتها على التكاثر والنمو.

يعطى الإشعاع عبر طريقتين:

- ❖ إما عن طريق توجيه أشعة مباشرة من خلال الجلد إلى الجزء المصاب عن طريق أجهزة معينة.
- ❖ أو عن طريق زراعة مؤقته لبذور مشعة في الخلايا الغير سليمة (الخلايا السرطانية).

يعطى العلاج الإشعاعي على شكل جلسات يومية فيما عدا أيام الخميس والجمعة ويقوم الطبيب المختص بتحديد المدة على حسب نوع الورم. يقوم بإعطاء العلاج الإشعاعي أطباء مختصون في طب الأورام والعلاج الإشعاعي بالتعاون مع فنيي العلاج الإشعاعي وممرضات الأشعة العلاجية ومثقفات صحيات وأخصائين في التغذية والخدمات الإجتماعية وفيزيائيين.

تتأثر الخلايا السليمة في منطقة العلاج بالإشعاعي تأثيراً مؤقتاً ثم تصلح هذه الخلايا نفسها وتعود لطبيعتها بعد زهاب تأثير العلاج الإشعاعي هذا التأثير على الخلايا السليمة قد يؤدي إلى تأثيرات تعتمد على منطقة العلاج مثل:

- ❖ الغثبان والتقيؤ
- ❖ تساقط الشعر حسب منطقة العلاج
- ❖ الإحساس بالإعياء والتعب
- ❖ فقدان الشهية
- ❖ جفاف و تقرحات في اللثة والفم
- ❖ تغيرات في لون الجلد المعرض للإشعاع
- ❖ إسهال

عادة ما تكون معظم هذه الأعراض مؤقته وتزول مع مرور الوقت وسيقوم الطبيب المعالج بإعطاء الوصفات اللازمة لتخفيف تلك الأعراض. وبعد الإنتهاء من العلاج الإشعاعي ستتم متابعة المريض في المستشفى مع طبيب الأورام لإجراء الفحوصات اللازمة ولمتابعة العلاج.



## ث-العلاج بالهورمونات

إضافة إلى العلاجات السابقة قد تعطى بعض الهورمونات كوسيلة لمحاربة بعض الأورام التي تنشط بوجود بعض الهورمونات في الجسم وذلك بعد الخضوع لإحدى العلاجات السابقة أو كلها. يعمل العلاج الهورموني على وقف تأثير هورمونات الجسم المنشطة للخلايا السرطانية.

## ج-العلاجات المساعدة / الموجهة

وتكون عبر إعطاء عقاقير تعمل على تقوية جهاز المناعة في جسم الإنسان كي تدفعه لمقاومة الخلايا السرطانية وتمنعها من الظهور بعد علاجها وكما تقوم بعض الأدوية على محاربة العملية البيولوجية داخل الخلية التي تساعد على تكاثرها.

## د-الرعاية التلطيفية

يحول المصاب بالسرطان إلى قسم الرعاية التلطيفية حين ينتشر المرض ويصبح في المراحل الأخيرة المتقدمة. وفي هذه الحالة يلجأ الأطباء المختصون لإعطاء المسكنات أو لإستعمال أحد العلاجات الأخرى كالعلاج الكيميائي أو الإشعاعي بهدف التخفيف من معاناة المريض وأهله وتسكين الآمه. يعمل العلاج التلطيفي على علاج أعراض الورم وليس علاجاً للورم نفسه

## معلومات عامة

عن المرض ويساهمون بالتخفيف عن بعضهم البعض. لدى مستشفى الملك فيصل التخصصي هذه الخدمة يمكنك الإستفسار عنها من المثقفة أو المثقف الصحي أو الأخصائي أو الأخصائية الإجتماعية في القسم الذي تعالج فيه.

يتضمن الفريق الطبي الذي يقوم بمعالجة مريض السرطان والإهتمام به وبعائلته:

- ❖ طبيب الأورام المختص
- ❖ الممرض / الممرضة
- ❖ المثقف أو المثقفة الصحية
- ❖ الصيدلي
- ❖ الأخصائي أو الأخصائية الإجتماعية
- ❖ أخصائي أو أخصائية التغذية
- ❖ أخصائي أو أخصائية العلاج الفيزيائي
- ❖ موظف أو موظفة المواعيد
- ❖ مساعد رعاية المرضى

يمكنك طلب المساعدة من أي من أعضاء هذا الفريق عند الحاجة.



### أ- الغذاء / البرنامج الغذائي

إنه من الضروري أن يتناول الإنسان وجبة غذاء متوازنة للحفاظ على الصحة العامة حتى الآن لم تثبت الأبحاث علاقة مباشرة بين الغذاء والسرطان ولكن ما أثبتته الأبحاث والدراسات إن الغذاء القليل بالدهون والسكريات والغني بالألياف يساعد على التخفيف من نسبة الإصابة ببعض أنواع السرطان. فمن المؤكد أنه من الأفضل أن يكون غذاء الإنسان معتدلاً ويحتوي على ما يتطلبه الجسم السليم من نشويات و الباف وخضار وفواكه وسكريات والقليل من الدهون غير الضارة. هذه التعليمات للحصول على نظام غذائي متوازن:

- ❖ خذ غذاء قليلاً بالدهون عالياً بالألياف (الخضار والفواكه والحبوب)
- ❖ حاول التقليل من اللحوم الحمراء والإستعاضة عنها باللحوم البيضاء.
- ❖ إمتنع عن التدخين وعن تناول المشروبات الكحولية كي تخفف من نسبة إصابتك بالسرطان.
- ❖ قلل من إستخدام الأكلات المعلبة والمملحة والمدخنة.
- ❖ الأكل المشوي والمطبوخ أفضل من المقلي.
- ❖ حاول التخفيف من تناول المشروبات الغازية وأكثر من تناول العصائر الطازجة.

### ب- مساندة الأهل والأصحاب

يعتبر السرطان من الأمراض التي قد تؤثر سلباً على الحالة النفسية للمصاب والمحيطين به. لذا إنه من المهم جداً أن يتعاون الأهل والأصدقاء مع المصاب بالمرض لتخطي هذه المحنة من دون تأثير دائم على علاقاتهم ومن دون السماح للمرض بتعطيل حياتهم المعتادة. ولتخطي هذه المحنة ينصح الجميع بتحاور مفتوح أو اللجوء إلى الأخصائي الإجتماعي أو أخصائي التخفيف الصحي أو الأخصائي النفسي للمساعدة.

إن الإنضمام لجمعيات مساندة مرضى السرطان أو جمعيات التوعية قد يساعد المصابين أو عائلاتهم على تجاوز المحنة. تهدف هذه المجموعات للتخفيف عن المرضى وعائلاتهم مما يسمح لهم بالإختلاط مع مصابين آخرين بنفس المرض وبأناس مروا بنفس التجربة وتم لهم الشفاء الكامل بحمد الله، فبتشاركهم بوضع الحلول لمشاكلهم الناجمة

## ت- أهمية الإكتشاف المبكر للسرطان

قد يمر الورم السرطاني بعدة مراحل بدءاً بالمرحلة المبكرة وصولاً إلى المرحلة الأخيرة المتقدمة (الإنتشار). وتزداد نسبة الشفاء من المرض عند إكتشاف الورم في مراحله الأولى.

وتتوفر الآن طرق عديدة تساعد على الإكتشاف المبكر للمرض مثل:

### للنساء

❖ إجراء الفحص الذاتي للثدي شهرياً.

❖ إجراء أشعة للثدي (ماموجرام) كل سنة للنساء فوق سن الأربعين.

❖ إجراء فحص لعنق الرحم للنساء المتزوجات أو اللواتي سبق لهن الزواج سنوياً أو كما ينصح الطبيب.

### للرجال

❖ فحص البروستات للرجال فوق الخمسين سنة عند طبيب العائلة.

❖ فحص الخصيتين الذاتي للكشف عن وجود أي كتل أو تورمات.

## ث- النصائح العشرة لتفادي السرطان

❖ الإقلاع عن التدخين فوراً فالتدخين طريق مؤكد للسرطان.

❖ تجنّب تناول الخمور فهي من أهم الأسباب للإصابة بسرطان الفم والكبد.

❖ تجنّب السمنة وحافظ على الوزن الطبيعي لأن السمنة الزائدة تزيد من نسبة الإصابة بالأمراض.

❖ تجنّب التعرض لأشعة الشمس في أوقات النهار واستخدم الكريمات الواقية للأشعة فوق البنفسجية.

❖ اتباع أساليب الأمن والسلامة في أماكن العمل التي تستخدم الكيماويات الضارة والإشعاع والأصباغ.

❖ التقليل من استهلاك الدهون والزبد في الطعام وإستبدالها بالدهون غير المشبعة كزيت الزيتون والزيوت النباتية. استبدال اللحوم الحمراء بالدجاج والسّمك.

❖ الإكثار من تناول الفواكه والخضراوات والغذاء الغني بالألياف والمحافظة على الوزن.

❖ ممارسة الرياضة بانتظام.

❖ تجنب القلق والضغط النفسي قدر الإمكان.

❖ الإسراع باستشارة الطبيب عند حدوث أي تغيرات غير طبيعية في الجسم.

## ج- الأعراض السبعة للسرطان

عند الإصابة الإنسان بالسرطان قد يحدث للإنسان بعض هذه الأعراض أو أحدها ولكن ليس بالضرورة أن وجود هذه الأعراض يعني الإصابة بالسرطان:

١- ظهور كتل أو تورم أو ألم أو ثقل في أي مكان في الجسم.

٢- تغيرات في الهضم (إمساك أو إسهال مستمر) وتغير في الوزن.

٣- نزيف غير عادي أو إختلاف بالدورة الشهرية عند المرأة من دون سبب.

٤- تغير ملحوظ في الشامات أو الزوائد اللحمية.

٥- سعال مزعج ومستمر أو تغير بالصوت.

٦- جرح أو نقرح دائم لا يلتئم.

٧- صعوبة في البلع أو الهضم.

## بعض أدعية الشفاء

"اللهم رب الناس، اذهب اليأس، اشف أنت الشفاي لا شفاء إلا شفاؤك شفاء لا يغادر سقماً"

"أسأل الله العظيم رب العرش العظيم أن يشفين"

"وأيوب إذ نادى ربه أني مسني الضر وأنت أرحم الراحمين"

إعداد:

عفت البرازي  
إيمان بن يمينا  
سوسن الضاهر  
مراجعة :  
د. طاهر التويجري  
تنسيق :  
فاطمة العبادي

### برنامج التثقيف الصحي

قسم الأورام

الطبعة الثانية

٢٠٠٦-١٤٢٧

Onc-03-013

خطأ	صح	١- السرطان مرض معدي
خطأ	صح	٢- السرطان عبارة عن إنقسام شاذ بالخلايا
خطأ	صح	٣- السرطان يعني الموت
خطأ	صح	٤- بعض أنواع السرطان قابلة للشفاء
خطأ	صح	٥- السرطان عبارة عن مرض واحد
خطأ	صح	٦- سرطان الثدي يصيب النساء والرجال
خطأ	صح	٧- يجب إجراء الفحص الذاتي للثدي مرة كل شهر
خطأ	صح	٨- الغذاء الغني بالألياف القليل بالدهون يساعد على التقليل من خطر الإصابة بالسرطان
خطأ	صح	٩- السرطان يصيب كبار السن فقط
خطأ	صح	١٠- يعالج السرطان بإحدى هذه العلاجات أو بعضها أو كلها الجراحة، العلاج الكيميائي، العلاج الإشعاعي
خطأ	صح	١١- التدخين سبب مباشر للإصابة بسرطان الرئة
خطأ	صح	١٢- من الممكن الإعتماد على الرقية والعلاج الشعبي فقط لعلاج السرطان

انظر الإجابة في أسفل الصفحة

### الإجابات الصحيحة

خطأ - ١	خطأ - ٢	صح - ٢	خطأ - ٣
خطأ - ٥	صح - ٧	صح - ٦	خطأ - ٤
خطأ - ٩	صح - ١١	صح - ١٠	خطأ - ٨
			خطأ - ١١