



## جمعية صندوق إعانة المرضى

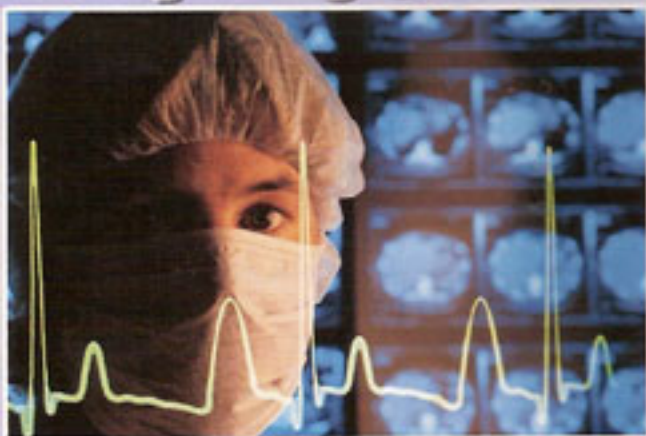
أول مؤسسة طبية خيرية تأسست عام ١٩٧٩م  
على يد مجموعة من الأطباء الكويتيين

١٩

سلسلة الوعي الصحي والثقافي

# كيف

# تستعمل الدواء؟!



الطبعة الثانية

١٤٢٩ هـ - ٢٠٠٨ م

طبعت بدعم من شركة باب الخير

- حساب الصدقات رقم ١١٠٢٠١٠٧٥٠٣
  - حساب الزكاة ١١٠١٠٠٤٢٥٨٠
  - حساب الإغاثة رقم ١١٠١٠١٣٥٥٥٤
- بيت التمويل الكويتي

اللجنة الإعلامية

١١٧-١١٦-١١٥ داخلي ٢٥٦٠٠٦١/٢/٣

فاكس: ٢٥١٩٨٠٣

ص.ب ٢٤٤٠٩ الصفاة - ١٣١٠٥ الكويت

## ماهر معنا في

## وتفنية التوعية الصحية

## لخدمة المجتمع

# دينار واحد

لطباعة النشرات الصحية ويوسنترات التوعية  
قال تعالى ﴿ وتعاونوا على البر والنور ﴾  
رقم الحساب ١١٠٢٠٨٩٣٨٨٦ بيت التمويل الكويتي

حقوق الطبع محفوظة

لجمعية صندوق إعانة المرضى

## كيف تستعمل الدواء؟!

### الدواء:

هو كل مادة أو مجموعة مواد تستعمل من أجل شفاء الأمراض أو تخفيف الألمها أو للوقاية من المؤثرات الخارجية على بنية الجسم أو أي من وظائفه.



### مظاهر سوء استعمال الدواء:

- ❖ الزيارات المتكررة لأكثر من طبيب في آن واحد.
- ❖ استعمال الأدوية بدون استشارة الطبيب.
- ❖ التمادي في استعمال بعض الأدوية بدون وصفة طبية.. مثل خافضات الحرارة ومسكنات الألم والمهدئات والمضادات الحيوية ومركبات الكورتيزون.
- ❖ عدم الالتزام بالتعليمات الصيدلانية.
- ❖ إلقاء الأدوية خارج المركز الصحي وإضاعة الفرصة على الآخرين للاستفادة منها.

### تعليمات السلامة في استعمال الدواء:

- ❖ تناول الدواء حسب التعليمات الصيدلانية وتأكد قبل مغادرتك الصيدلية من استيعابك لكيفية استعمال الدواء.
- ❖ اكمل تناول الدواء ولا توقف العلاج عند شعورك بالتحسن إلا بعد موافقة الطبيب.
- ❖ إذا نسيت تناول جرعة أو أكثر من الدواء فلا تحاول أن تستعوض ما فاتك من الجرعات مرة واحدة، وإنما يتوجب استشارة الصيدلي أو الطبيب.
- ❖ احفظ الأدوية في مكان بارد وجاف لتلافي فسادها جراء الحفظ في أماكن رطبة أو حارة مثل المطابخ والحمامات.
- ❖ لا تحفظ الأدوية في الثلاجة المنزلية إلا إذا أشار الصيدلي بذلك، حيث إن بعضها يتلف فعلا بسبب حفظه بهذه الطريقة علاوة على أن ذلك الحفظ يضعها في متناول صبي الأطفال.
- ❖ عند صرف دواء ما لفترة طويلة عليك أن تتأكد من أن كمية الدواء كافية حتى موعد المراجعة القادمة، وعند حدوث نقص في كمية الدواء فعليك بمراجعة الطبيب أو الصيدلي بذلك.
- ❖ لا تحتفظ بالأدوية بعد انتهاء فترة العلاج وعليك التخلص منها بطريقة مأمونة باستشارة الصيدلي.
- ❖ لا تشارك أي شخص آخر في نفس الدواء.
- ❖ لا تصف الدواء الخاص بك لشخص آخر يعاني من نفس الأعراض، لأن وصف الدواء يعتمد على عدة عوامل منها السن والجنس والوزن والحالة الصحية للمريض وهي بالتأكيد مختلفة من شخص لآخر.

### مبررات ضرورة التقيد بتعليمات استعمال الأدوية

- ❖ نورد فيما يلي أهم التعليمات التي يكتبها الطبيب أو الصيدلي عن كيفية استعمال العلاج وكذلك شرحا موجزا لكل منها:

- 1- التزم بتناول هذا العلاج في المواعيد المحددة، مثل أدوية المضادات الحيوية التي يجب تناولها كل

سنة ساعات أي بمعدل أربعة مرات يوميا ومن الأفضل أن يكون التوزيع السادسة صباحا، الثانية عشرة ظهرا، السادسة مساء، والثانية عشرة ليلا إلى أن تنتهي مدة العلاج.

والسبب في ضرورة هذا الالتزام هو أن هذه المقادير من الأدوية تم حسابها حسابا دقيقا بحيث إذا ما تم تناولها بهذه الطريقة فإننا نبقي الجسم مزودا بنسب التركيز الغير ضار للمريض والكافي لقتل الميكروبات في المكان المصاب طبيلة فترة العلاج.

#### ٢- يجب تناول هذا العلاج وسط الأكل:

ذلك لأن بعض الأدوية يزيد امتصاصها إذا ما أخذت وسط الأكل لامتزاجها مع الطعام أو لأن بعضها يحدث تأثيرا واضطرابا في المعدة إذا ما ابتلع قبل أو بعد الأكل.

#### ٣- تناول هذا العلاج بعد الأكل:

لأنه يتسبب في اضطرابات معدية إذا ما ابتلع قبل الأكل، وقد يفقد جزءا من مفعوله إذا ما امتزج وسط الأكل.

#### ٤- احذر مضغ هذا الدواء:

عليك بابتلاعه وإحاطه بكأس من الماء لأن بعض الأدوية قد يتحلل في الضم وتُفقد مفعولها قبل وصولها إلى المعدة أو لأن بعضها يؤثر على الضم مباشرة سواء بأحداث ضرر أو تهيج أو تغيير في المذاق والطعم أو لأن هذه الأدوية مصممة بحيث تذوب في مكان معين من الجهاز الهضمي.

#### ٥- تناول هذا الدواء قبل الأكل بساعة أو نصف ساعة:

لأن هذه الأدوية قد تمتزج مع الطعام مما يفقدها جزءا كبيرا من مفعولها وحيث إنها لا تحدث اضطرابات بالغة في المعدة فمن المستحسن تناولها قبل الطعام بفترة تتيح للجسم البدء بامتصاصها قبل أن تتعرض للامتزاج مع الطعام.

#### ٦- امضغ هذا الدواء قبل ابتلاعه واحضه بعد ذلك بكأس من الماء:

لأن هذا الدواء قليل الذوبان ولذا يلزم تكسيهه قبل دخوله إلى المعدة مباشرة ووضع كمية إضافية من الماء لتسهيل امتزاجه داخل المعدة وممارسة مفعولة.

#### ٧- تناول هذه الدواء مع كأس من الماء:

ذلك من أجل إتاحة فرصة جيدة من السائل داخل المعدة لتساعد على انتشار الدواء وعدم إبقائه كمادة صلبة مركزة في طرف من المعدة قد تحدث بعض التهيجات أو التقرحات.

#### ٨- يجب إذابة هذا العلاج في الماء قبل تناوله:

لأن هذا العلاج يجب أن يكون طازج التحضير علاوة على أن بعض الأدوية تشع الحرارة لحظة ذوبانها في الماء وبذلك نتجنب أن يحدث هذا التفاعل داخل الجسم وما له من ضرر التقرحات في المعدة.

#### ٩- لا تتناول الحليب أو مركبات الكالسيوم أو الأطعمة عسرة الهضم أو مركبات الحديد أثناء العلاج بهذا الدواء:

لأن هذه المركبات أو أحدها قد يتفاعل مع الدواء المعنى مسببا نواتج غير ذي فائدة أو ضارة للجسم.

#### ١٠- لا تتناول الأسبرين خلال العلاج بهذا الدواء:

لأن هذا الدواء يتفاعل بوجود الأسبرين داخل الجسم ويسبب له مضاعفات خطيرة.

#### ١١- تجنب المسئولية عن تشغيل الآلات خلال المعالجة بمضادات الحساسية:

لأن هذه الأدوية قد تؤثر على انتباه المريض وتعرضه للغلظة أو النعاس وما قد يتسبب عن ذلك من حوادث.

١٢- يتسبب هذا الدواء في تلوين البول أو البراز: وهذا تحذير مسبق للمرضى كي لا يصيبهم الفزع نظير مشاهدتهم إلى اختلاف بين في تلوين البول أو البراز وتعلميتهم إلى أن ذلك نتيجة ثانوية لا أهمية لها بسبب استعمال هذا الدواء.



#### كيف نستعمل قطرة العين؟

- ✦ اغسل اليدين قبل الاستعمال.
- ✦ انزع الغطاء الخارجي للقطرة.
- ✦ اقرأ التعليمات المكتوبة على غلاف القطرة.
- ✦ عالج العين المصابة فقط.
- ✦ اسحب كمية قليلة من القطرة وتجنب لمس الجزء الزجاجي من القطارة.
- ✦ اجلس أو ارقد بحيث تكون رأسك للخلف.
- ✦ شد الجفن الأسفل من العين وانظر إلى الأعلى.
- ✦ ضع نقطة واحدة من القطرة داخل الضجوة بين الجفن الأسفل والعين.
- ✦ اغلق العين ورأسك إلى أعلى واضغط برفق على الغطاء الداخلي للجفن لمدة ٣٠ ثانية.
- ✦ امسح الرموش بقطعة من القماش لإزالة أي سائل تسرب من العين.

❖ قد تحدث زغللة بالعين بعد استخدام القطرة ونصح بعدم قيادة السيارة أو استخدام أي آلة أخرى حتى لتتضح الرؤية.

❖ اغلق زجاجة القطرة بعد الاستعمال بإحكام، وضعها في وضع رأسي معتدل في مكان بارد أو حسب التعليمات.

❖ تجنب أن تلمس القطارة أو الرموش، ولا تحاول وضعها على الطاولة أو ما شابه ذلك ولا تتنفس عليها.

❖ لا تشارك أي شخص آخر في استخدام القطارة.  
❖ لا تستخدم القطرة بعد فتحها بأكثر من أسبوعين.  
❖ إذا أخذت زجاجة قطرة لكل عين فتأكد من أنك تستخدم القطرة الموصوفة لنفس العين.

### كيف تستعمل نقط الأنف؟

❖ تأكد من نظافة القطارة.  
❖ اجلس بحيث تكون رأسك للخلف.  
❖ تنفس من فمك وضع العدد المطلوب من النقط داخل الأنف.

❖ لا تجعل القطارة تلمس فتحات الأنف.  
❖ ابق في هذا الوضع لبضعة دقائق حتى تستطيع النقط أن تنتشر داخل تجويف الأنف.

❖ استخدم تلك النقط حسبما هو موصوف ولا تستمر في استخدامها بعد انتهاء مدة العلاج إلا بعد استشارة الطبيب بذلك.

❖ لا تستخدم نفس الزجاجة بعد فتحها بأكثر من أسبوعين.

### كيف تستعمل نقط الأذن؟

❖ تأكد من نظافة القطارة.  
❖ احن رأسك إلى الجهة المقابلة للأذن المراد علاجها.  
❖ في حالة الكبار: شد الأذن الخارجية إلى أعلى وللخلف.

❖ في حالة الأطفال: شد الأذن الخارجية إلى أسفل.

وفي كلا الوضعين تكون القناة الأذنية ظاهرة.

- ❖ ضع العدد المطلوب من النقط داخل الأذن.
- ❖ ابق في هذا الوضع لعدة دقائق.
- ❖ لا تستخدم نفس الزجاجة بعد فتحها بأكثر من أسبوعين.

### كيف تستعمل كريم أو مرهم الجلد؟

❖ اغسل اليدين قبل الاستعمال.  
❖ تأكد من نظافة الجزء المصاب قبل استعمال المرهم أو الكريم، وبوسعك أن تستخدم أي مطهر أو غسل يصفه لك الطبيب قبل استعمال المرهم أو الكريم.

❖ امسح المكان المصاب من المرهم القديم قبل كل غيار.  
❖ ضع طبقة رقيقة من المرهم أو الكريم ولا يلزم أن تضع طبقة سميكة لأنها لن تؤثر بأكثر من الطبقة الرقيقة في سرعة العلاج أو تحسينه.

❖ اغلق الأنبوبة واحفظها في مكان بارد ثم اغسل يديك بعد ذلك.

❖ لا تستخدم نفس الأنبوبة (الكريم أو المرهم) بعد فتحها بأكثر من أسبوعين.

### كيف تستعمل اللبوس الشرجي؟

❖ اغسل اليدين أولاً ثم انزع غطاء اللبوس وأدخله في فتحة الشرج بواسطة أصبع نظيفة وإلى أعلى حتى تثبت في مكانها.

❖ إذا شعرت بأحاساس الطرد للبول فعليك بالاستمرار في الرقود لمدة وجيزة واضغط على كلتا المؤخرتين بضمهما سوياً.

❖ يجب حفظ اللبوس في مكان بارد كي لا يتميع وتتلف بفعل حرارة الصيف.  
❖ استعمال اللبوس دائماً بعد عملية التبرز.

### كيف تستعمل اللبوس المهبلية؟

❖ اغسلي يديك أولاً.  
❖ انزعي الغطاء الخارجي للبولوس.

❖ امسكي اللبوس بين طرفي أصبع الإبهام وأصبعي السبابة والوسطى.

❖ أدخل اللبوس بلطف من الطرف الأمامي المدبب أولاً وإلى أعلى داخل الرحم.

❖ أثناء الحيض يمكنك استخدام الفوط الصحية بعد استعمال اللبوس.

❖ في حالة ما إذا كانت علبة اللبوس مزودة بجهاز حافظ فاتبعي ما يلي:-

أ - انزعي الغطاء الخارجي للبولوس وضعيه في الطرف المفتوح من الجهاز.

ب - ارتدي على ظهرك مع ثني الركبتين وأدخلي الطرف المفتوح من الجهاز داخل الرحم بقدر ما تستطيعين.

❖ ادفعي مكبس الجهاز إلى الأمام لإدخال اللبوس ثم اغسلي يديك بعد ذلك.

ج - لا تحاولي أن تستخدمي هذا الجهاز أثناء الحمل إلا بناء على أمر الطبيب المعالج.

❖ يجب حفظ اللبوس في مكان بارد كي لا يتميع ويتلف بفعل حرارة الصيف.

### كيف تستعمل المحلول القاتل للقمل:

❖ الاستحمام بالماء والصابون جيداً.  
❖ تنظيف الشعر جيداً.

❖ استعمال ربع زجاجة العلاج المذكور بالاستعانة بأصابع اليد لتوزيعها جيداً من أجل تبليل كامل فروة الرأس.

❖ أعد استعمال العلاج بعد كل استحمام.

❖ أبعد الشعر المبلل بالعلاج عن مقاربة النار.  
❖ أبعد الدواء عن العيون والجروح.

### شكر وتقدير

الصيدلاني د. أحمد نذافه

رئيس مكتب الصيدلانية لمنطقة الجبراء  
التقديم المادة العلمية