



# الواصفات القياسية لأضحية العيد



## طريقة التعامل مع الخروف قبل الذبح

- ١- كمية الأكل اليومية المطلوبة تمهيداً للذبح في حدود ٣% من وزن الخروف .
- ٢- ويجب أن يكون ٣/١ هذه الكمية أليافاً مثل الشعير ومكعبات العلف أو خلطة من ( الذرة + الشعير + الفول ) . وتقسم إلى وجبتين خلال اليوم ويجب عدم نسيان ماء الشرب .
- ٣- ويجب التوقف عن تقديم الغذاء ما عدا الماء قبل الذبح بيوم كامل ولا تغذى الخراف على البرسيم الأخضر حتى يسهل تنظيفها بعد الذبح .

## الشروط الواجبة في الأضحية

- ❖ السن ، يجزئ هي الغنم ما أتم سنة ومن الماعز ما أتم سنة ودخل في الثانية ومن الإبل ما أتم أربع سنوات ودخل في الخامسة وهي البقر ما أتم سنتين ودخل في الثالثة .
- ❖ سلامتها من العيوب ، فلا تجزئ العوراء ولا العرجاء ولا العضباء ( أي مكسورة القرن من أصله أو مقطوعة الأذن من أصلها ) ولا المريضة البين مرضها ولا العجفاء ( وهي الهزيلة التي لا مخ فيها ) .
- وقت الذبح ، يبدأ وقت ذبح الأضحية بعد صلاة العيد لقول النبي ﷺ ﴿ من ذبح بعد الصلاة فقد تم نسكه وأصاب سنة المسلمين ﴾ .
- يكره كراهة شديدة لمن أراد أن يضحي أن يأخذ من شعره أو أظفاره شيئاً إذا أهل هلال شهر ذي الحجة حتى يضحي ، لقول الرسول ﷺ ﴿ إذا رأيتم هلال ذي الحجة وأراد أحدكم أن يضحي فليمسك عن شعره وأظفاره حتى يضحي ﴾ رواه مسلم

طبعت بدعم من

## صندوق إعانة المرضى

إعداد

قسم التدريب والتطوير

إدارة التغذية والإطعام - وزارة الصحة

## المواصفات القياسية لأضاحي العيد

عزيزي المستهلك ،

مع قدوم عيد الأضحى المبارك أعاده الله علينا جميعاً بالخير والسعادة يتسابق المسلمون على شراء خروف العيد الذي يعد السمة الأساسية للإحتفال بالعيد .

وبالرغم من تكرار الشراء كل عام إلا أن الكثير من الناس يجهل مواصفات الخروف الجيد وبالتالي يعاني من أجل الحصول على أفضل الأنواع المعروضة .

والفرق بين الخروف الجيد والغير جيد يعتمد كثيراً على درجة الإهتمام به في التغذية . فتجد أن الخراف التي يهتم بتغذيتها تصل وزن ٥٠ كجم في عمر لا يتجاوز التسعة أشهر . أما الخراف الغير معتنى بتغذيتها تصل إلى وزن ٥٠ كجم في عمر العام ونصف أو أكثر ، وهذا هو أحد الأسباب الرئيسية في إختلاف طعم ونوعية الذبيحة .

### يجب مراعاة الآتي عند البحث عن الخروف الجيد

• الخروف المسمن جيداً يجب أن يكون عظمه مكسواً باللحم ولهذا يجب أن يتلمس العمود

الفقري في نهايته على الظهر ناحية الذيل ويتم ذلك بالضغط بطرفي أصابع اليد الواحدة على عظمة ( العكوة ) فإذا كان سن العظمة حاداً فيعني ذلك أن كمية اللحم التي تكسو العظم قليلة أما إذا كان طرفي العظمة غير حاد لوجود كتل اللحم هذا دليل على أن الحيوان مسمن جيداً .

• إختلاف الأوزان قد يكون بسبب إختلاف الهيكل العظمي للذبيحة فالخروف الذي عظمه كبير سواء لكبر السن أو طبيعة جسمه يعطي وزن أكبر دون دليل على وجود لحم كثير ، والخروف ذو الهيكل العظمي الصغير سواء لصغر السن أو طبيعة الجسم كلما كبر وزنه إرتبط ذلك بإمتلائه باللحم .

• أما الحكم على نسبة ترسيب الدهن في اللحم يمكن النظر إلى الإليه وحجمها مقارنة بحجم الخروف نفسه كلما كانت ممتلئة وثقيلة دل ذلك على زيادة نسبة الطاقة في الغذاء وبالتالي زيادة الدهن المترسب داخل الذبيحة وهذه صفة غير مرغوبة علماً بأن هذا المثال ينطبق على الخروف العربي .

## المظهر العام للخروف

❖ إمتلاء الجسم .

❖ حيوية الحيوان ونشاطه .

❖ فحص الجسم وتلمسه بحثاً عن وجود أورام خاصة منطقة الرقبة والإبطين وباطن الفخذ والكتفين .

❖ التأكد من درجة لعان الصوف وعدم وجود تساقط الصوف في مختلف مواقع الجسم وعدم وجود حالة هزال أو إعياء على الخروف .  
❖ أفضل الأوزان من ٤٥ - ٥٠ كجم لأن كل زيادة بعد ذلك تصاحبها زيادة كبيرة في نسبة الدهن .  
❖ العمر يفضل في حدود العام .



## كيفية تحديد العمر

• الخروف الذي لم يكمل العام تكون أسنان الفك السفلي وعددها أربعة أزواج لبنية وتظهر متساوية في الطول مع بعضها دون فوارق وثونها أقرب إلى البياض .

• بعد العام يبدأ تبديل أول زوج بالوسط ويتم استبداله كلياً في عمر سنة ونصف وتكون السنّتان المتبدلتان أكبر مما بجوارها وأعمق لوناً .

• يتم بعد ذلك تبديل زوج آخر من الأسنان حتى عمر سنتين ونصف .

• يتم استبدال زوج ثالث حتى عمر ٣ سنوات ونصف .

• يتم استبدال الزوج الرابع في عمر ٤ سنوات ويبدأ تهالك هذه الأسنان وتباعدها كلما إمتد العمر بالخروف حسب ما هو مبين بالصورة التوضيحية المرفقة .

## رسم يوضح عمر الأضحية



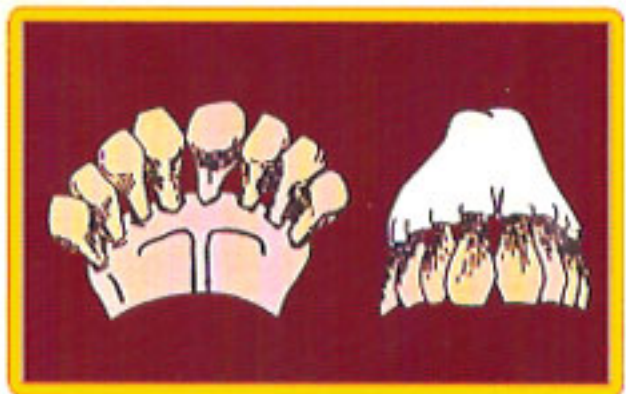
شكل (١)

طلي صغير ( أقل من ستة شهور )  
ظهور ٣ أسنان فكية ما قبل الضروس



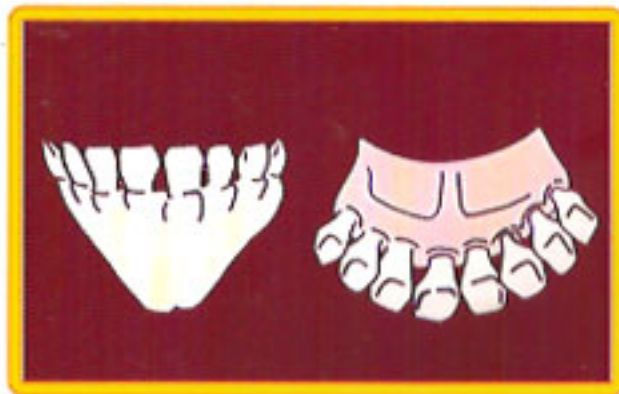
شكل (٣)

السن من سنة إلى سنة ونصف  
يتم استبدال زوج من الأسنان



شكل (٤)

العمر من ٣-٤ سنوات  
يتم استبدال الأسنان جميعها إلى أسنان مستديمة  
وتظهر غير متساوية ومتباعدة



شكل (٢)

السن من ٩ شهور وحتى عمر سنة  
يكمل أربعة أزواج من الأسنان لبنية متساوية